



la forma dell'acqua

Società Cooperativa Sociale - ONLUS

Carta del Servizio

**Centro Attività Diurne (C.A.D) -
Laboratori Socio-Riabilitativi**

Aggiornamento gennaio 2025

La Carta dei Servizi è un documento che illustra i servizi offerti da il Centro Attività Diurne (C.A.D) - Laboratori Socio-Riabilitativi

L'obiettivo principale della Carta dei Servizi è garantire trasparenza, qualità e centralità dell'utente, offrendo informazioni chiare e strumenti pratici per facilitare l'accesso ai servizi.

Questa Carta dei Servizi viene elaborata e aggiornata periodicamente grazie al lavoro congiunto dei responsabili delle attività, del personale operativo, del Responsabile Compliance e della Direzione. La cooperativa instaura con i beneficiari una relazione collaborativa, coinvolgendoli attivamente nei processi di erogazione dei servizi. Per facilitare questo scambio, sono resi disponibili strumenti dedicati alla raccolta di opinioni e suggerimenti.

Di seguito i destinatari della Carta dei servizi il Centro Attività Diurne (C.A.D) - Laboratori Socio-Riabilitativi.

01 Beneficiari diretti

Individui e famiglie che usufruiscono dei servizi della Cooperativa.

02 Enti pubblici e privati

Partner e committenti che collaborano alla realizzazione dei progetti.

03 Comunità locale

Cittadini, associazioni e stakeholder territoriali interessati a partecipare o beneficiare delle iniziative promosse.

Sistema di gestione integrato per la cura dell'Utente



la forma dell'acqua
Società Cooperativa Sociale - ONLUS



La tutela e la partecipazione attiva della Persona/Utente sono garantite anche dalla possibilità di presentare reclami in caso di disservizi. Le segnalazioni sono fondamentali per identificare e comprendere eventuali problemi, nonché per definire azioni di miglioramento del Servizio e della prestazione. Il Servizio, da parte sua, garantisce pari opportunità e agisce secondo principi di equità.

La Persona/Utente, insieme al suo nucleo/Tutore/ Amministratore di Sostegno, può presentare reclamo attraverso le seguenti modalità:

- Contattare la Segreteria e fissando un appuntamento con i Responsabili del Servizio per discutere il problema di persona.
- Compilare l'apposito modulo disponibile presso la Segreteria del Servizio.
- Contattare il Referente Educativo istituzionale e gli Enti Pubblici accreditanti.

La forma dell'acqua



la forma dell'acqua
Società Cooperativa Sociale - ONLUS

La Società Cooperativa Sociale Onlus "la forma dell'acqua" opera per il benessere e l'inclusione sociale delle persone, con particolare attenzione a chi si trova in situazioni di svantaggio o vulnerabilità. Ispirandosi ai principi di mutualità sanciti dall'art. 45 della Costituzione Italiana e alla Legge 381/1991, promuoviamo l'interesse generale della comunità attraverso servizi sociosanitari, educativi e assistenziali. Dal 2002, anno della nostra costituzione, operiamo a Torino e nei comuni limitrofi, collaborando con enti locali, associazioni e realtà del Terzo Settore attraverso un approccio di co-progettazione partecipativa.



01 Efficacia ed efficienza dell'organizzazione

La Cooperativa garantisce un elevato livello di professionalità attraverso un continuo aggiornamento e formazione dell'Équipe Educativa, supportata da corsi di aggiornamento e supervisioni periodiche. Il gruppo multidisciplinare di lavoro, formato da esperti, coadiutori e professionisti, assicura un servizio di qualità.

02 Modello gestionale innovativo

Il modello educativo della Cooperativa si basa su pratiche di riflessività partecipata, co-progettazione, lavoro di rete, sviluppo della comunità e empowerment. L'integrazione degli utenti nel processo di programmazione e gestione del servizio favorisce la partecipazione attiva e la consapevolezza delle risorse individuali e collettive.

03 Centralità della persona

La Cooperativa si ispira ai principi dell'Organizzazione Mondiale della Sanità (OMS), che riconosce la salute come un diritto fondamentale. L'individuo deve essere in grado di identificare e sviluppare le proprie aspirazioni, soddisfare i propri bisogni e adattarsi al proprio ambiente. L'approccio si focalizza sulla prevenzione e sulla tutela della salute, promuovendo l'auto-determinazione e l'inclusione sociale.

04 Informazione e partecipazione

La Cooperativa fornisce informazioni chiare e complete sui programmi educativi e riabilitativi, permettendo alle persone e alle famiglie di prendere decisioni consapevoli sulla partecipazione. Una volta inseriti, gli utenti sono coinvolti attivamente nella co-progettazione e valutazione del servizio, con la possibilità di esprimere opinioni e suggerimenti per il miglioramento continuo.

05 Importanza del rapporto umano

L'ambiente del Servizio Diurno è caratterizzato da un clima empatico e accogliente, che valorizza le relazioni interpersonali, in particolare tra gli Utenti favorendo così un sistema di auto mutuo aiuto. Le relazioni di fiducia e il supporto reciproco sono essenziali per il benessere e la crescita individuale di ogni persona.

I destinatari del servizio



la forma dell'acqua
Società Cooperativa Sociale - ONLUS

La Cooperativa Sociale Onlus "La Forma dell'Acqua" attraverso il Centro Attività Diurne (C.A.D) - Laboratori Socio-Riabilitativi offre servizi socio-sanitari, educativi e assistenziali volti a promuovere l'integrazione sociale e il benessere di persone con disabilità, fragilità e marginalità. Le sue attività includono, laboratori artistici e artigianali, percorsi di inclusione sociale, educazione e supporto ai caregiver. Opera prevalentemente nel territorio di Torino, promuovendo l'emancipazione personale e lo sviluppo di autonomie, attraverso iniziative culturali, artistiche, sportive e di comunità, con particolare attenzione alla creazione di reti sociali e al coinvolgimento della cittadinanza.

01 Persone adulte con disabilità intellettiva medio-grave

ovvero persone con insufficienza mentale e difficoltà specifiche di apprendimento, accompagnate a limitazione dello sviluppo cognitivo.

02 Persone con pluri-disabilità

inclusi coloro che presentano deficit cognitivi associati a compromissioni organiche.

03 Persone con disabilità intellettiva e disturbi relazionali o comportamentali

ovvero persone con casi di deficit intellettivo associati a disturbi psicotici o relazionali.

04 Famiglie e caregiver

in termini di nuclei familiari e tutori coinvolti attivamente nei percorsi di cura e inclusione sociale.

Il rapporto numerico fra Educatori/Istruttori Referenti e Persone/Utenti è pari a 1:7.

Le attività svolte



la forma dell'acqua
Società Cooperativa Sociale - ONLUS



Laboratori artigianali, artistici e creativi

- Disegno e pittura
- Sartoria
- Creazione di gioielli
- Lavorazione del feltro e della carta
- Scultura e restyling

Iniziative educative e formative

- Teatro inclusivo
- Scrittura creativa
- Musica
- Attività motorie
- Informatica
- Percorsi di lettura e giochi didattici per rafforzare abilità linguistiche, logiche e relazionali

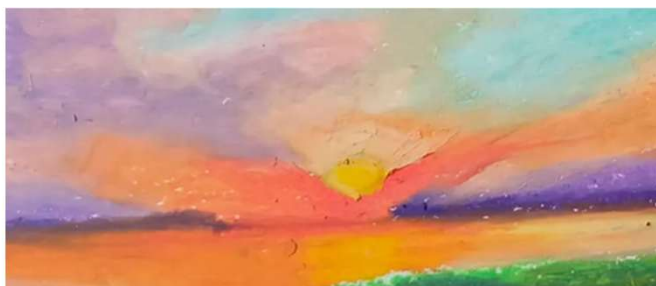


Attività sul territorio

- Collaborazioni con musei e associazioni culturali
- Visite guidate e gite
- Partecipazione a fiere e mostre
- Eventi conviviali, come proiezioni, discoparty e appuntamenti serali

Promozione del benessere personale

- Massaggio ed Estetica
- Percorsi di Autonomia



Iniziative educative e formative

Coinvolgimento nella cura di spazi pubblici e ambienti condivisi per promuovere responsabilità e partecipazione comunitaria

Come raggiungerci



la forma dell'acqua
Società Cooperativa Sociale - ONLUS

Sede operativa Corso Palestro, 14, 10122 Torino (TO) presso Collegio Artigianelli.

Bus e Tram 5 - 5/ - 10 - 10 N - 19 - 29 - 46 - 49 - 51 - 52 - 56 - 59 - 59/ - 60 - 65 - 67 - 72 - 72/

Treno Il servizio dista mt. 400 ca. dalla fermata della Metro XVIII Dicembre (Porta Susa).

Informazioni anagrafiche



Team di servizio

Nominativo dei referenti

Blasi Raffaella, Coordinatrice del Servizio,
Educatrice Professionale /Supervisore Pedagogico
Tedone Giorgia, Educatrice Professionale, Tecnico
del comportamento certificato/Tecnico
psicomotricista ed esperto in minorazioni sensoriali

Nominativo dei principali collaboratori

De Stasio Laura, maestra d'arte
Garelli Renata, amministrativa
Coronado Veronica, addetta alle pulizie

Volontari operativi

Blasi Marinella, esperta in decorazioni creative
Tamagnone Gemma, esperta in sartoria
Alice Maria Rita, esperta in tecniche di rilassamento
Rossio Giancarlo, esperto in tecniche di rilassamento
Gnecchi Mauro, musicista



Contatti



+39 011 72 95 58

39 3517090658 (cell)



info@laformadellacqua.org

segreteria@laformadellacqua.org

laformadellacqua@legalmail.it



www.laformadellacqua.org



Dal lunedì al venerdì, dalle 9:00 (o 9:30) alle 16:30 (o 17:00).

Modalità di ammissione



la forma dell'acqua
Società Cooperativa Sociale - ONLUS

Prima Fase

- Il contatto ha luogo preferibilmente a seguito della segnalazione da parte di un ente pubblico.
- Incontri conoscitivi tra l'équipe educativa, l'utente e la famiglia o tutore presso la sede del Servizio Diurno.
- Durante gli incontri vengono illustrati i programmi e le attività, fornite risposte a eventuali domande e consegnati la Carta del Servizio e il Regolamento interno in caso di interesse.

Seconda Fase

- Formalizzazione dell'accordo per l'avvio dell'inserimento.
- Acquisizione di informazioni sullo stato di salute dell'Utente e gestione farmacologica e/o alimentare.
- Consegna Menù

Terza Fase

- A inserimento avvenuto, vengono inviate circolari informative e modulistica per la gestione delle comunicazioni.
- Si apre cartella sanitaria per la gestione di farmaci/diete.
- Si condividono eventuali iniziative provenienti da altre fonti, se ritenute utili.
- Le comunicazioni organizzative quotidiane seguono il Regolamento interno.

La retta versata dagli Enti accreditanti copre le prestazioni previste dal Progetto di Servizio. Non sono previste ulteriori quote, salvo in caso di partecipazione a gite, uscite o altre iniziative, anche fuori dall'orario di servizio, per le quali vengono fornite informazioni/ricieste per iscritto. In questi casi, le quote richieste integrano quanto già destinato nel fondo apposito, alimentato dai proventi derivati dalla vendita di prodotti della "bottega" interna (Laboratorio Artigianale) e dai proventi del negozio Ingenio.

Il risultato economico, frutto del lavoro collettivo (commesse per conto terzi), è suddiviso tra gli Utenti) attraverso: l'organizzazione di eventi socializzanti come gite, uscite, pranzi fuori, feste di compleanno, riviste, libri, giochi (a disposizione del gruppo), merende esterne, ecc.